



ADP → OrgPlan Connector

Handleiding, 2026



1. Introductie
2. Connectie maken met ADP
3. Data omvormen tot een organigram
4. Organigram bewaren

1. Introductie

Connector

De manier om gegevens uit ADP/Workforce over te hevelen naar My-OrgChart of My-OrgPlan is via de ADP→OrgPlan Connector.

Principe

Het principe van de ADP→OrgPlan Connector is vrij eenvoudig: de gebruiker lanceert een drietal, door OrgPlan aangeleverde, queries op de Workforce-database die drie databestanden (in CSV-formaat) genereren. Vervolgens wordt de Connector opgestart die om deze drie databestanden vraagt en van deze bestanden een organigram-bestand in JSON-formaat maakt. Dit proces is geheel automatisch.

Vooraf

De drie query-programma's moeten in de ADP-omgeving worden geïnstalleerd. De output die ze opleveren moet worden gecontroleerd op juistheid en volledigheid.

Gegevens bewerken 1: Connector-route

De ADP→OrgPlan Connector biedt een aantal extra opties m.b.t. het samenstellen van het organigrambestand (JSON-file).

Gegevens bewerken 2: Editor-route

De Editor biedt volop mogelijkheden om wijzigingen aan te brengen in het organigrambestand (JSON-file).

Gegevens bewerken 3: Excel-route

Meest ingrijpend is de Save/Reload-optie: in plaats van het organigram als JSON-file op te slaan wordt de gegevens eerst geëxporteerd naar een CSV-file, die na bewerking opnieuw geladen wordt.

2. Connectie maken met ADP/Workforce

ADP Workforce Connector

Ga naar de webpagina: <http://www.my-orgchart.com/connectors/workforce/>. Het scherm zoals hiernaast afgebeeld zal verschijnen.

- My-Orgchart Viewer: start de (lege) Viewer op.
- My-Orgchart Editor: start de (lege) Editor op.
- Workforce → My-Orgchart: start de Connector op voor het organigram.

Start Connector

Indien gekozen wordt voor de optie "Workforce → My-Orgchart" zal onderstaand scherm verschijnen.



3. Data omvormen tot een organigram

Parameters Workforce -> My-Orgchart

Sjabloonbestand (verplicht)

Als eerste dien je het Sjabloonbestand (Template) te kiezen. Er is keuze uit drie stuks afhankelijk van het type organigram dat je wilt zien:

- Contacts
- Metrics
- Planning

De Templates bevatten de unlock-code en mogen niet aan derden ter beschikking worden gesteld. Zonder geldige unlock-code functioneert het systeem niet.

Parameterbestand (verplicht)

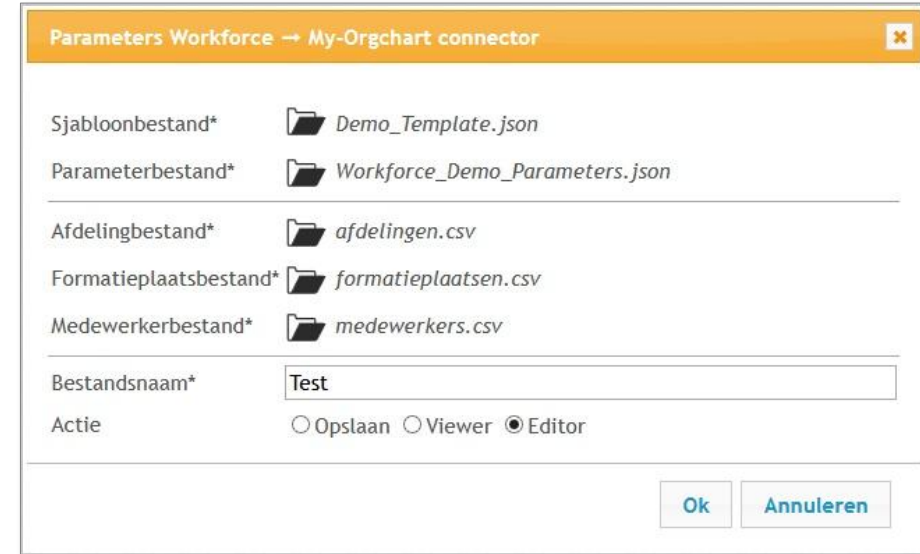
Als tweede dien je het parameterbestand in te voeren, dat je van OrgPlan hebt verkregen.

Gegenereerde bestanden (verplicht)

Belangrijkste onderdeel is de invoer van de drie gegenereerde bestanden: afdelingen, formatieplaatsen en medewerkers.

Bestandsnaam (verplicht)

Hier vul je de gewenste bestandsnaam in voor het organigrambestand (file wordt: bestandsnaam.json).



Actie (verplicht)

Tenslotte dient aangegeven te worden waar de output mee naar toe genomen dient te worden. Er is keuze uit: Opslaan, de Viewer, of de Editor.

Opslaan is de default actie. De file "bestandsnaam.json" verschijnt dan in de download-area van de PC waarmee gewerkt wordt en kan van daaruit verplaatst worden naar de definitieve directory.

Viewer opent het organigram in de Viewer en Editor in de Editor.

4. Organigram bewaren

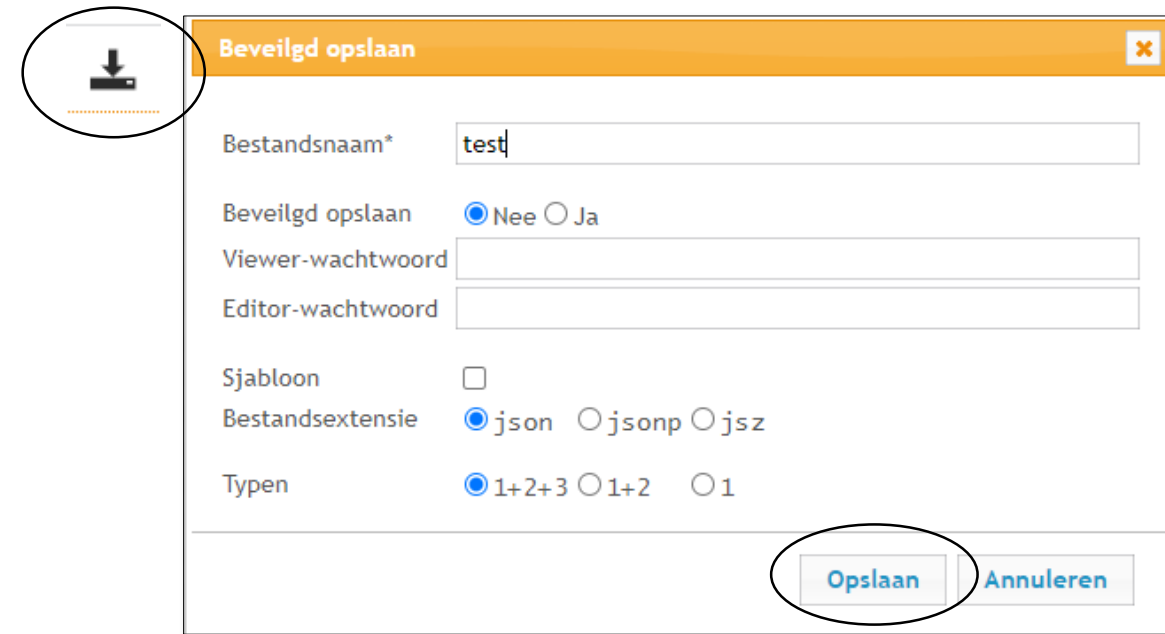
Organigram bewaren

Het organigram kan bewaard worden als JSON-file (einddoel), maar kan als tussenstap ook worden weggeschreven als CSV-file(s). Hieronder zijn de stappen weergegeven:

- **Links. Exporteren als CSV.**
- **Rechts: Beveiligd opslaan (als JSON).**

Beide opties bieden de mogelijkheid om uit te splitsen naar type. De CSV-files (links) kunnen bewerkt te worden in Excel, de JSON-files (rechts) kunnen getoond worden in de Viewer en bewerkt worden in de Editor.

Aan de JSON-files kunnen bovendien lees- en schrijf-wachtwoorden worden toegekend.





ADP → OrgPlan Connector

Handleiding, 2026